

Jämställdhets- och likabehandlingsplan
för Helsinge gymnasium
(skriven 2016-2017)

Godkänd: 18.4.2017

INNEHÅLLSFÖRTECKNING

1. ALLMÄNT

2. SYFTE OCH DEFINITION

3. KÖNSFÖRDELNINGEN I HELSINGE GYMNASIUM

3.1. Personalen

3.2. Studerande

3.3. Ämnesval och kursprestationer

4. STUDERANDENAS SYN PÅ SITUATIONEN I GYMNASIET SAMT ÅTGÄRDER

4.1. Jämställdhet

4.2. Jämlikhet

5. UTVÄRDERING OCH UPPFÖLJNING

1. ALLMÄNT

Enligt jämställdhetslagen (Lag om jämställdhet mellan kvinnor och män 609/1986, uppdaterad med lag 1329/2014) 5 a § ska utbildningsanordnaren i samarbete med personalen och de studerande utarbeta en jämställdhetsplan för läroanstalten. Planen kan utarbetas årligen eller för högst tre år i sänder. Jämställdhetsplanen ska innehålla en redogörelse för jämställdhetsläget vid läroanstalten och eventuella orosmoment samt en plan på åtgärder som behövs för att främja jämställdheten. Planen ska speciellt uppmärksamma antagningen av studerande, ordnandet av undervisning, skillnader i inläring och bedömning av studieprestationer samt förebyggande och undanröjande av sexuella trakasserier och trakasserier på grund av kön.

Jämställdhetsplanen ska innehålla en utvärdering av hur åtgärderna i en tidigare jämställdhetsplan har genomförts och av resultaten.

Enligt lagen om likabehandling (1325/2014) 6 § 2:a momentet ska utbildningsanordnaren se till att läroanstalten har en plan för de åtgärder som behövs för att främja likabehandling.

Denna jämställdhetsplan och likabehandlingsplan är uppgjord enligt jämställdhetslagen 1329/2014 och likabehandlingslagen 125/2014 6§ 2:a mom. Den är uppgjord av ledningsgruppen, i vilken både lärar- och studeranderepresentanter ingår och baserar sig även på statistik samt en utvärdering som besvarades av studerandena.

2. SYFTE OCH DEFINITION

Trots att det talas mycket om **jämställdhet** och **jämlikt bemötande** (likabehandling) i dag blir begreppen ibland svåra att förstå och att hålla isär. Malin Gustavsson har i Utbildningsstyrelsens handbok "Jämställdhetsarbete i praktiken. Erfarenheter från andra stadiets utbildning på svenska" (2012) definierat begreppen såhär:

Jämställdhet ” handlar om en process där man strävar efter att alla människor, oberoende av **könsidentitet eller könsuttryck**, har samma rättigheter, skyldigheter och möjligheter på livets alla områden. Makt och inflytande är jämnt fördelade mellan könen. I en skolmiljö kunde det betyda att alla studerande oberoende av kön får lika mycket talutrymme i klassen. Jämställdhet handlar om rättvisa villkor att forma sitt liv.” (2012: s. 76)

Jämlikhet är ”en strävan efter ett mer jämlikt samhälle är en process där alla människor oberoende av kön, ålder, etniskt eller nationellt ursprung, nationalitet, språk, religion, övertygelse, åsikt, hälsotillstånd, funktionshinder eller sexuell läggning har samma rättigheter, skyldigheter och möjligheter på livets alla områden. Makt och inflytande är jämnt fördelade mellan människor.” (2012: s. 75)

Enligt jämställdhetslagen (Lag om jämställdhet mellan kvinnor och män 609/1986, uppdaterad med lag 1329/2014) bör myndigheter och läroanstalter se till att kvinnor och män har samma möjligheter till utbildning och yrkesmässig utveckling.

Undervisningen och läroplanen bör stödja jämställdhet. Detta innebär att man inte får skapa eller upprätthålla fördomar och stereotyper gällande könsroller i familje- och arbetslivet. Med hänsyn till detta gäller främjandet av jämställdheten speciellt de myndigheter, som ansvarar för linjedragningar inom utveckling av undervisningen, i sista hand även lärare.

På samtliga nivåer inom utbildningen bör man sträva efter att frångå tankesätt och praxis som leder till att framtida studier och yrke väljs rutinmässigt utgående från studerandes kön. Förpliktelsen gäller samtliga skolformer och stadier, speciellt dock inom studiehandledning och yrkesvägledning.

Jämställdhet och likabehandling i en läroanstalt innebär att man oavsett kön, sexuell läggning, ålder, språk, ursprung, handikapp, hälsotillstånd, religiös övertygelse och åsikter bland annat har rätt till:

- lika god undervisning
- lika mycket uppmärksamhet och uppmuntran av lärare
- lika goda vitsord för likvärdiga studieprestationer
- lika bra möjligheter till handledning
- total frihet från sexuella trakasserier och nedvärderande, diskriminerande eller rasistiska kommentarer.

Det betyder också, att alla har samma skyldigheter att t.ex. följa ordningsregler och utföra sina uppgifter.

Syftet med denna plan är först att kartlägga situationen i Helsinge gymnasium, d.v.s. undersöka ifall det finns svaga punkter vad gäller jämställdheten och jämlikheten i vår skola. Ifall så är fallet, sätter vi upp mål och åtgärder för att förbättra situationen under de närmaste läsåren. Ledningsgruppen har ansvar för dessa frågor och målet är att medvetandegöra personalen och studerandena om frågornas betydelse på arbetsplatsen och i undervisningen. Planen ska finnas tillgänglig för alla och uppdateras med minst 3 års intervaller. Planen inleds med en kvantitativ kartläggning av könsfördelningen i skolan.

3. KÖNSFÖRDELNINGEN I HELSINGE GYMNASIUM

Här följer en beskrivning av könsfördelningen både inom personalen och bland studerandena, utgående från en kvantitativ kartläggning. Även könsfördelningen vad gäller studerandenas kursval och kursvitsord betraktas.

3.1 Personalen

Till Helsinge gymnasiums personal läsåret 2016-2017 hör 9 tjänsteinnehavande lärare, 1 vikarie i lektorstjänst, 3 timlärare i bisyssla och 1 skolsekreterare. Lärarnas antal samt deras könsfördelning varierar något från år till år till följd av lediganslagna tjänster.

Lärarna 2016-2017					
	Tjänsteinneh	Vikarier	Timlärare	Sammanl.	Sammanl. %
Kvinnor	5	0	2	7	54 %
Män	4	1	1	6	46 %
Sammanl.	9	1	3	13	

Könsfördelningen i lärarkåren läsåret 2016-2017 är 54 % kvinnor och 46 % män, och ur jämställdhetssynvinkel bör läget ses som tillfredsställande. Enligt den senaste undersökningen som Statistikcentralen gjorde år 2004 var 66% av gymnasielärarna i Finland kvinnliga (http://www.stat.fi/til/ope/2004/ope_2004_2006-06-30_tie_001.html).

Rektorn och vicerektorn i Helsinge gymnasium är båda kvinnor. I ledningsgruppen sitter, förutom dessa, en manlig och en kvinnlig lärare. I period 3 och 4 vikarieras en kvinnlig lärare dock av en manlig lärare, vilket gör könsfördelningen jämnare. Studerandena som deltar i ledningsgruppen är av båda könen.

3.2 Studerande

Antagningen och könsfördelningen

Antagningen till gymnasiet sker på basen av medeltalet i läsåmnena på avgångsbetyget från den grundläggande utbildningen. Antalet nybörjarplatser i Helsinge gymnasium är 54 stycken sedan hösten 2009.

Könsfördelningen i gymnasiet (per 19.9.2016) är följande:

Studerande				
	Flickor	Pojkar	% flickor	% pojkar
Börjat 2013	26	15	63 %	37 %
Börjat 2014	24	19	56 %	44 %
Börjat 2015	16	27	37 %	63 %
Börjat 2016	20	19	51 %	49 %
Sammanl.	86	80	52 %	48 %

Könsfördelningen bland studerandena varierar från år till år, ibland har andelen pojkar varit större bland nybörjarna, ibland har flickorna varit i majoritet.

Läsåret 2016-2017 visar på en mycket jämn fördelning mellan könen, skillnaden är endast 4 procentenheter (flickorna i majoritet med 52%). Även läsåret 2014-2015, då den senaste jämställdhetsplanen gjordes, var könsfördelningen rätt jämn, skillnaden var då 8 procentenheter (flickorna i majoritet med 54%).

Från skolans sida går det inte att påverka könsfördelningen nämnvärt eftersom man blir antagen på basis av medeltalet i läsåmnena från den grundläggande utbildningen.

Studeranderådets sammansättning varierar något, men könsfördelningen är ganska jämn. Våren 2016 har studeranderådet 8 deltagare, varav 4 är flickor och 4 pojkar. Våren 2014 var könsfördelningen 5 flickor och 3 pojkar.

3.3 Ämnessval och kursprestationer

Ämnesval

Våren 2016 hade Helsinge gymnasium 36 abiturienter, varav 14st (39%) var manliga och 22st (61%) kvinnliga. Då man betraktar slutvitsorden för abiturienterna våren 2016 kan man se att följande antal studerande avlagt följande frivilliga/valbara ämnen:

Ämne	Kvinnor		Män		Totalt	Andel av studerandena
Lång matematik	3	38 %	5	63 %	8	22 %
Kort matematik	20	69 %	9	31 %	29	81 %
Franska B2	4	100 %	0	0 %	4	11 %
Tyska B2	4	50 %	4	50 %	8	22 %
Tyska B3	3	100 %	0	0 %	3	8 %
Spanska B3	12	57 %	9	43 %	21	58 %

Våren 2015 var ämnesfördelningen denna:

Ämne	Kvinnor	Män	Totalt	Andel av studerandena
Lång matematik	8 (62%)	5 (38%)	13	25%
Kort matematik	16 (44%)	20 (56%)	36	71%
Franska B2	9 (56%)	7 (44%)	16	31%
Franska B3	0	1	1	2%
Tyska B2	5 (45%)	6 (54%)	11	22%
Tyska B3	0	2	2	4%
Spanska B3	17 (61%)	11 (39%)	28	55%

Vad gäller könsfördelningen kan man konstatera att den är relativt jämn. Vad gäller tyskan och franskan är antalet studerande överlag så lågt att situationen kan variera från år till år, men ofta är det fråga om aningen fler manliga studerande som väljer tyska och litet fler kvinnliga studerande som väljer franska och spanska.

Kursprestationer

Statistik om abiturienternas slutvitsord våren 2016 enligt kön (d.v.s. de tredje årets studerande som uppnådde rätt till avgångsbetyg):

	Män	Kvinnor	Skillnad
Modersmål och litteratur	6,14	6,60	0,46
Finska, A-språk	8,00	7,67	-0,33
Modersmålsinriktad finska	7,50	7,82	0,32
Engelska, A-språk	7,71	7,47	-0,24
Franska, B2-språk	6,00	6,67	0,67
Tyska, B2-språk	6,00	9,00	3,00
Tyska, B3-språk	7,75	-	
Spanska, B3-språk	5,50	7,20	1,70
Kinesiska	10,00	9,14	-0,86
Matematik, kort lärokurs	7,25	5,85	-1,40
Matematik, lång lärokurs	5,33	7,43	2,10
Biologi	7,29	7,00	-0,29
Geografi	7,43	7,30	-0,13
Fysik	7,14	7,05	-0,09
Kemi	6,57	7,15	0,58
Religion	6,71	6,79	0,08
Livsåskådningskunskap	-	8,00	

Filosofi	6,86	6,80	-0,06
Historia	7,29	6,85	-0,44
Samhällslära	7,14	6,90	-0,24
Psykologi	7,43	7,25	-0,18
Musik	7,71	8,55	0,84
Bildkonst	7,57	8,45	0,88
Gymnastik	8,71	8,85	0,14
Hälsokunskap	8,14	7,75	-0,39
Sammanlagt	7,26	7,38	0,12

Den största skillnaden mellan vitsorden vad gäller könen hittas i tyskan (flickorna har i medeltal 3 steg högre vitsord), därefter i långa matematiken (flickornas vitsord är 2,10 högre) och spanskan (flickorna 1,70 högre). Det ämne där pojkarna i medeltal har betydligt högre vitsord är kort matematik (1,40 högre). Övriga skillnader är mindre än ett helt vitsord.

Våren 2014 var skillnaderna i regel mindre, de enda ämnen där skillnaden var över ett helt vitsord var i franskan (flickorna hade i medeltal 1,27 högre vitsord) samt i modersmål (flickornas vitsord var 1,05 högre). Våren 2014 hade flickorna bättre vitsord än pojkarna i kort matematik (0,56 högre). Pojkarna hade då igen aningen högre vitsord än flickorna i spanska och lång matematik.

Sammanfattningsvis bör denna statistik tas med en nypa salt i och med att det ofta är fråga om väldigt små antal studerande, t.ex. i korta främmande språk samt lång matematik, och situationen förändras från år till år.

Malin Gustavsson konstaterar i sin handbok (2012: s. 21) att det har gjorts test där man undersökt vilken kunskap flickor och pojkar hade i ämnen som traditionellt kodas som kvinnliga och manliga, och att man då upptäckte att det fanns tydliga könsmönster då man jämförde svaren med de betyg som flickorna och pojkarna de facto hade fått. Flickor tenderade att ha lättare att få bättre betyg i matematik, trots att

deras kunskaper var sämre än pojkarnas i samma klass och pojkar tenderade få högre betyg i modersmål, ämnen som de traditionellt uppskattas vara svagare i. Betygen visade att lärarna bedömde det kön som traditionellt sett uppfattades som bra i ett ämne hårdare och tvärtom. Detta ser man dock inte spår av i Helsinge gymnasium.

4. STUDERANDENAS SYN PÅ SITUATIONEN I GYMNASIET SAMT ÅTGÄRDER

Som grund för denna plan har ledningsgruppen vid Helsinge gymnasium utfört en kartläggning av studerandenas syn på hur jämställd och jämlik vår skola är samt om det förekommer mobbning. Kartläggningen skedde via en elektronisk blankett på Google Forms och studerande besvarade enkäten i december 2016. Av skolans 128 studerande besvarade 53 enkäten, svarsprocenten blev således 41,4%, vilket är lite lägre än då förra enkäten gjordes.

Av de som besvarade enkäten var 39,6 % män och 54,7 % kvinnor. Resten ville inte specificera sitt kön.

4.1 Jämställdhet

I undersökningen fanns en gemensam fråga med undersökningen från 2014: "Är Helsinge gymnasium ett jämställt gymnasium?". Jämförelseresultatet hittas i tabellen nedan:

Tidpunkt	Resultat	Ålder	Skalan
december 2014	4,2	År 1 och 2	0-5
december 2016	3,6	År 1-3	1-5

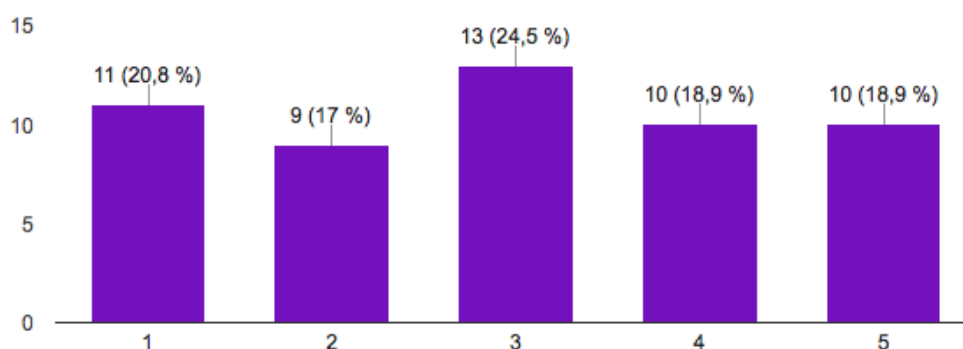
Vid jämförelse av resultaten av dessa två undersökningar bör beaktas att både målgrupperna och skalan var olika.

Närmare resultat från enkäten (som gjordes december 2016) är, skalan går från 1-5:

Påstående	Resultat	OBS
Studerandena behandlar varandra lika respektfullt oberoende av målpersonens kön	3,8	
Jag tycker att alla i skolan måste arbeta för att ingen blir behandlad annorlunda på grund av sitt kön	4,0	
Det har ingen betydelse för hur bra undervisningen är, om läraren är en man eller en kvinna	4,3	
Jag tycker att skolans utrymmen passar lika bra för alla studerande oberoende av kön	4,4	
Bedömningen i Helsinge gymnasium är könsneutral	3,8	
Arbetsätten som används i undervisningen passar lika bra för alla oberoende av studerandenas kön	4,2	
I Helsinge kan man vara öppet transsexuell eller berätta att man varken känner sig som en flicka eller pojke	3,7	
I Helsinge kan man vara öppet homosexuell	3,8	
Undervisningsmaterialets innehåll är könsneutralt	4,2	
Flickorna får lättare högre vitsord än pojkar	3,0	Se grafen nedan.
Flickor och pojkar har samma rätt att uttrycka sin åsikt	4,1	

Från resultaten ser man att i stort är allt bra. Det som är oroväckande är att påståendet "Flickorna får lättare högre vitsord än pojkar" är jämnt fördelat, se bild nedan. Av detta kan vi dra slutsatsen att denna fråga delar studerandenas åsikter och det är en sak som lärarna bör reflektera kring.

Flickorna får lättare högre vitsord än pojkar (53 svar)



Av de fritt formulerade kommentarerna lyfter vi fram följande:

“Jag tycker de skulle vara bra om det skulle ordnas morgonsamlingar med t.ex homosexuella som kom ut i gymnasiet eller högstadiet och berätta om svårigheterna med det.”

Inom skolan har vi tidigare bjudit in Regnbågsankan att hålla workshops med de studerande. På basis av kommentaren är det något som vi skall sträva till, att varje studerande under sin gymnasietid deltar en gång i en workshop med Regnbågsankan.

4.2 Jämlikhet

Jämlikheten undersöktes med samma enkät och besvarades av samma studerande som ovan. Tyvärr hade enkäten 2016 ingen fråga gemensam med enkäten från 2014.

Påstående	Resultat	OBS
Alla studerande har lika möjlighet att påverka beslut om skolan.	3,7	

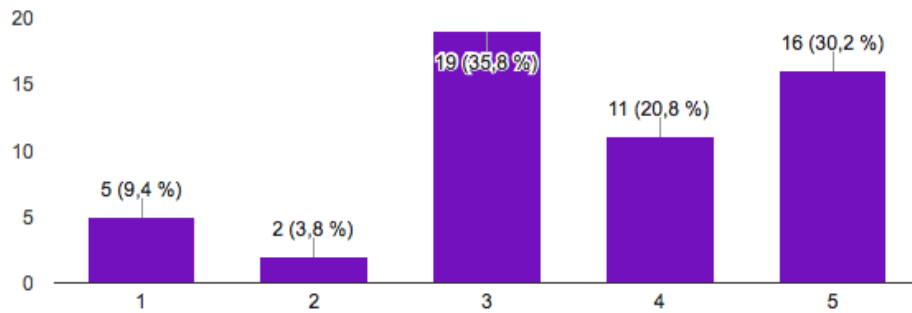
Studeraendena behandlar varandra på samma sätt oberoende av deras utseende, ursprung, religion, klädstil, m.m.	3,7	
Lärarna behandlar studeraendena på samma sätt oberoende av studeraendenas utseende, ursprung, religion, klädstil, m.m.	3,9	
Studeraende som tidigare har fått höga vitsord, får nästa gång lättare ett högt vitsord på grund av lärarens inställning.	3,6	Se bild
Jag tycker att lärarna och personalen gör sitt yttersta för att Helsinge är en jämställd och jämlik skola.	3,8	Se bild
Jag tycker att studeraenderådet och globbarna gör sitt yttersta för att Helsinge är en jämställd och jämlik skola.	3,7	Se bild
Jag tycker att tutorerna gör sitt yttersta för att Helsinge är en jämställd och jämlik skola.	3,8	Se bild

Överlag är allt bra. Det som vi vill lyfta fram är att studeraende upplever att studeraende som haft höga vitsord får lättare höga vitsord och att tutorerna är den viktigaste källan till jämlikhet.

Påståendet "Studeraende som tidigare fått höga vitsord, får nästa gång lättare ett högre vitsord på grund av lärarens inställning" har hälften av svaren på kategori 4 och 5, som kan tolkas som att lärarna bedömer studeraendena utgående från de vad de har presterat under tidigare kurser och låter det påverka den aktuella bedömningen.

Studeringe som tidigare har fått höga vitsord, får nästa gång lättare ett högt vitsord på grund av lärarens inställning.

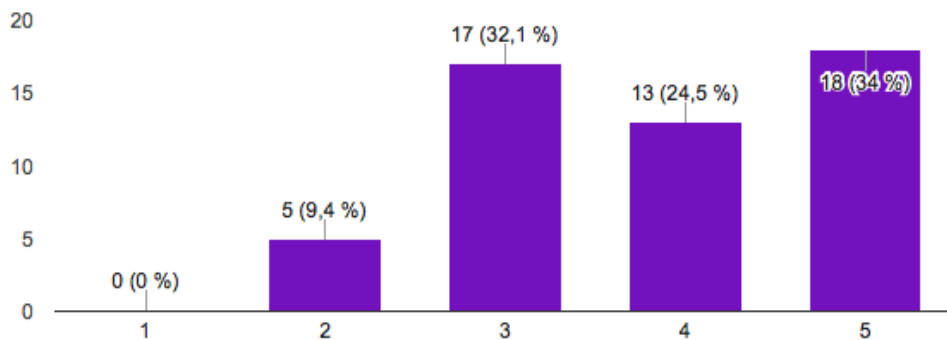
(53 svar)



Andra slutsatser som kan dras från enkäten är att studeringe ser tutorer som den viktigaste organet som arbetar för jämställdhet och jämlikhet, jämför bilder. I kategorierna 4 och 5 har lärarna 31 svar, studeranderådet och globbarna 29 och tutorerna 32 svar. Den gruppen som har flest antal 5:or är tutorerna.

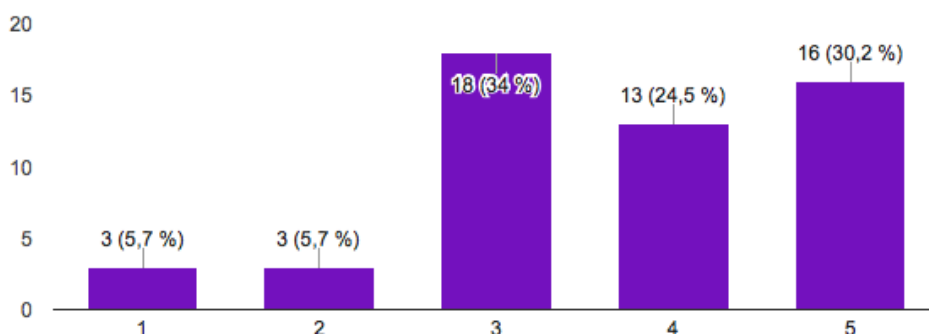
Jag tycker att lärarna och personalen gör sitt yttersta för att Helsinge är en jämställd och jämlik skola.

(53 svar)



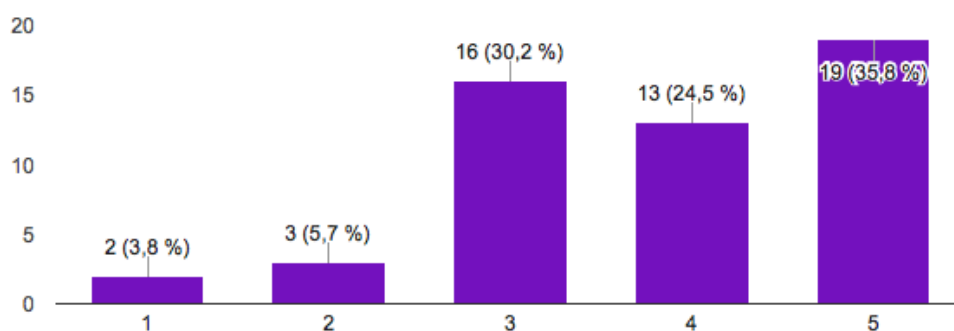
Jag tycker att studeranderådet och globbarna gör sitt yttersta för att Helsinge är en jämställd och jämlik skola.

(53 svar)



Jag tycker att tutorerna gör sitt yttersta för att Helsinge är en jämställd och jämlik skola.

(53 svar)



Av de fritt formulerade kommentarerna lyfter vi fram följande:

“När en lärare ger vitsord skall han/hon inte titta på förra kursens vitsord.”

“Lika mycket initiativ bör tas för varje elev. Uppmana inte endast de starkare eleverna; uppmana även de svagare eleverna som kanske ännu mera behöver uppmärksamhet och handledning.”

“Se till att alla hörs”

Innebörden i dessa kommentarer är sådant som vi lärare aktivt skall se till att motarbeta eller arbeta för, så att vi inte låter gamla vitsord påverka, behandlar alla studerande jämlikt i skolan och ger alla samma möjlighet att höras.

5. UTVÄRDERING OCH UPPFÖLJNING

I den förra jämställdhetsplanen (som utarbetades 2014-2015) bestämdes att grupphandledarna regelbundet skulle diskutera jämställdhet och jämlikhet med sin grupp, och ifall det kommer upp kommentarer t.ex. vad gäller jämlikhet vid bedömning och att detta kanske gäller vissa lärare, bör grupphandledare meddela detta till rektor som sedan diskuterar med lärarna. Rektor har tagit upp jämlikhetsaspekten i flera utvecklingssamtal med lärarna, ibland även då studerande direkt kommit och diskuterat med rektor. Det sattes även som mål att jämlik bedömning skulle vara ett tema under ett pedagogiskt lärarcafé, men det målet har inte förverkligats, jämlikhetsaspekten har dock kommit upp ibland då andra saker diskuterats under lärarmöten.

På basen av de nya undersökningsresultaten föreslås följande åtgärder:

- en gång per läsår behandlas sexuella minoriteter i skolan (t.ex. genom ett besök av Regnbågsankan), även andra minoriteter i samhället kan med fördel behandlas
- skolan sporrar tutorerna att även i fortsättningen arbeta för ett jämställt och jämlikt Helsinge gymnasium
- lärarkåren arbetar kring frågan ifall flickor lättare får högre vitsord än pojkarna
- det faktum att ca. hälften av våra studerande anser att studerande med höga vitsord från tidigare automatiskt får högre vitsord behandlas inom lärarkåren
- lärarkåren bör i ännu större utsträckning uppmärksamma samt uppmuntra alla studerande, inte endast de duktiga

I nästa enkät används största delen av samma påståenden, om möjligt, för att bättre kunna jämföra de olika resultaten mellan enkäterna. Tidsintervallet borde vara två år och studerande från skolans samtliga årskurser bör ges tillfälle att delta.